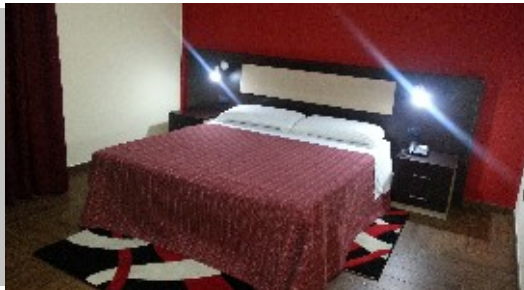




Hotel Paradiso

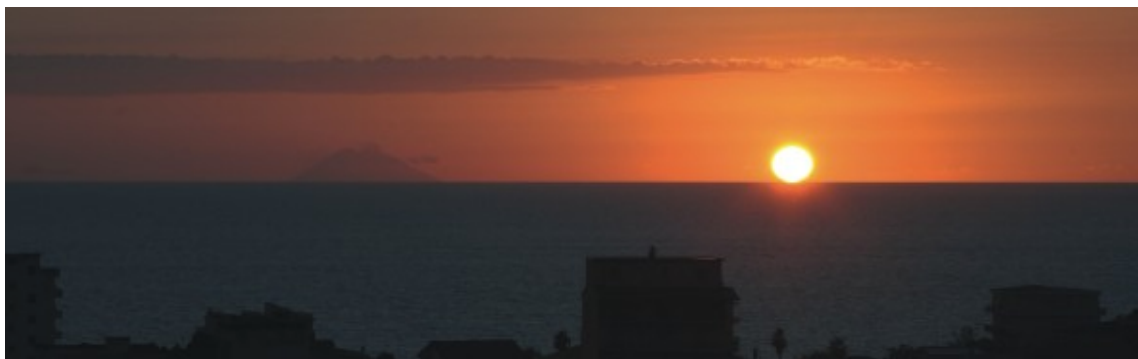
ITINERARI TURISTICI
TOURISTIC ITINERARIES





L'ottima posizione geografica di **FALERNA** rende facilmente raggiungibile l'Hotel Paradiso da qualsiasi direzione:
 con l'auto, **uscita A3 Falerna**, direzione sud per 4 Km.
 L'aeroporto e la stazione distano 12 chilometri dall'hotel.
 Su richiesta è disponibile il servizio navetta

The great geographic position of **FALERNA** makes it easy to reach the Hotel Paradiso:
 by car you take the **A3 motorway exit Falerna**. We are 4 Km away.
 The international airport and the train station in Lamezia Terme is both 12 Km from the Hotel Paradiso.
 On request, free shuttle service is available for you.



Hotel Paradiso	pag. 04	Orange
Itinerario Turistico - Culturale	pag. 06	Green
Touristic and Cultural Route	pag. 10	Green
Itinerario Religioso	pag. 14	Red
Religious Itinerary	pag. 15	Red
Itinerario Enogastronomico	pag. 16	Purple
Enogastronomic Tour	pag. 18	Purple
Svago e Mare	pag. 20	Blue
Leisure Time and Sea	pag. 22	Blue

Su richiesta anche Tour Personalizzati
On request also Customized Tour



L'Hotel Paradiso, sito nella rinomata località balneare Tirrenica di Falerna Marina, è una struttura che propone uno stile moderno sia nella forma che negli arredi. L'Hotel è disposto su tre livelli, dotato di moderno ascensore (interno). Dispone di 10 camere con bagno, 4 delle quali Superior con vasca idromassaggio e una camera attrezzata per i diversamente abili. Dalle camere si può godere di vista mare che permette di ammirare suggestivi tramonti e, nelle giornate più limpide, le isole Eolie. La colazione è servita in una comoda sala al piano terra, accanto alla quale vi è la Reception, che garantisce un servizio aperto h24.

Dallo scorso Aprile 2015 l'Hotel Paradiso può offrire ai propri ospiti un'esperienza ancora più piacevole e rilassante grazie al nuovissimo Centro Benessere, situato al piano seminterrato e accessibile tramite ascensore. Un ambiente lussuosamente discreto, studiato per coccolare e viziare i propri ospiti, in un'atmosfera suggestiva all'insegna dello stare bene. All'interno dell'ambiente wellness trovano posto una rilassante vasca idromassaggio, una rigenerante sauna, le docce ed infine, il grazioso angolo tisaneria, un angolo di sala dedicata esclusivamente al riposo dove vi è la possibilità di sdraiarsi, gustare una varietà di tisane e rilassare mente e corpo. L'Hotel Paradiso offre innumerevoli trattamenti e varie possibilità di pacchetti personalizzati, giornalieri, week-end ed infine, anche pacchetti settimanali.

Su richiesta sarà disponibile un servizio navetta a pagamento per raggiungere la spiaggia che dista 900 metri (comodamente raggiungibile anche a piedi) ed un servizio di transfer da e verso l'Aeroporto e Stazione Ferroviaria di Lamezia Terme.

L'Hotel organizza anche Tours guidati, volti a far conoscere la bellezza selvaggia ed incontaminata della Calabria e i suoi sapori.





Paradiso Hotel is located in a well know seaside resort: Falerna Marina.

It's a building showing a modern Italian style. The Hotel is on three levels serviced by a modern lift. There are 10 rooms with ensuite bathrooms of which four Superior rooms with a whirlpool bath, and one equipped for the comfort of disabled guests. The rooms offer some of the best views in town and some rooms have a Sea view that you can admire beautiful sunset and on a clear day it is possible to see the Aeolian Islands. On the ground floor there are a comfortable breakfast room and the Reception, which is always opened.

Since last April 2015 Paradise Hotel can offer its guests an even more pleasant and relaxing experience, thanks to the new Wellness Centre, located in the basement, accessible by elevator. It's a luxurious environment, designed to pamper and spoil their guests in an inviting atmosphere of wellbeing. Inside of this wellness environment are placed a relaxing whirlpool bath, a regenerating sauna, showers, and finally a pretty tea corner, a corner of room dedicated exclusively to rest where it's possible to lie down, enjoying a variety of teas and relaxing the mind and body. Paradise Hotel offers numerous treatments and various possibilities of customized packages, and also daily, weekend and weekly packages.

The beach is not far from the Hotel (about 900 metres) within walking distance. On request paying shuttle service is available from the Hotel to the beach and also from\to the Hotel and the Airport or Train Station.

Paradiso Hotel arrange some Guided Tours. This opportunity offers to our guest the possibility to taste the local products and to know new famous and beautiful places.

COSENZA

Partenza per Cosenza e visita al Castello normanno-svevo che rappresenta il principale monumento della città dei Bruzi che sorge sul colle Pancrazio.

Molto bello da vedere è il Duomo situato nel cuore della città. Il Duomo fu costruito molto probabilmente intorno al XI secolo. Di certo sappiamo che il terremoto del 9 Giugno 1184 distrusse completamente la chiesa, che fu ricostruita e terminata solo nel 1222 e consacrata da Federico II. All'interno del Duomo si possono ammirare molti monumenti importanti tra cui la tomba di Isabella d'Aragona, morta a Cosenza nel 1271, mentre tornava da una crociata con il marito Filippo III, re di Francia e la tomba di Arrigo, uno dei figli di Federico II.

Linea di confine tra la parte antica e quella moderna della città è la Chiesa di San Domenico, che vanta un soffitto ligneo intagliato, risalente al 1600.

Si continua a visitare il Teatro Rendano ubicato nel cuore del centro storico e risalente alla fine del XIX secolo.

Molto affascinante è anche la zona archeologica, situata dietro la Cattedrale. Qui si possono ammirare resti di strutture murarie risalenti al periodo pre-romano.

Il tour prosegue verso la Cattedrale di Santa Maria Assunta, la Galleria Nazionale di Palazzo Arnone, il Museo delle Arti e dei Mestieri, il Museo dei Brettii e degli Enotri, la Biblioteca Civica e il Museo Diocesano.

Pranzo presso Ristorante tipico o al sacco.

LAMEZIA TERME

Partenza per Lamezia Terme. Visita al centro storico di Nicastro dove ci sono i resti del Castello Normanno-Svevo posto alla sommità del rione San Teodoro in posizione dominante su un'imponente rupe rocciosa su cui fu costruito appunto il torrione. Si passa a visitare La Casa del libro Antico, situata presso il Palazzo Nicotera, che conserva e valorizza oltre duemilacinquecento libri stampati dall'inizio del secolo XVI.

Il Museo Diocesano, altra tappa del nostro tour, ubicato al primo piano del Palazzo del Seminario Vescovile di Lamezia Terme, è stato inaugurato nel 1998. La collezione esposta è una delle più importanti dei musei diocesani calabresi.

Gli oggetti conservati sono testimonianza di grande valore artistico e di pregevoli manifatture.

Si prosegue per il Museo Archeologico Lametino sito nel complesso Monumentale del San Domenico, che racconta un pezzo di vita della città e dove si può ammirare una ricca collezione proveniente da diversi siti della piana lametina. Il Museo è suddiviso in tre sezioni: Preistoria, Età classica e medievale. Nella sezione Preistoria sono conservati articoli del periodo Paleolitico Calabrese e del periodo Neolitico Lametino.

Infine visita alla Cattedrale dei Santi Pietro e Paolo, costruita intorno al 1640.

Pranzo presso Ristorante tipico o al sacco.

Si continua per il centro storico di Sambiasi per visitare la zona antica, fino all'Ecomuseo "Luogo della Memoria" che raccoglie testimonianze di un recente passato contadino, di modi di vita, di attività e di tradizioni ormai in disuso. Si prosegue con la chiesa più importante del paese, la chiesa di Pan Grazio dove all'interno sono custodite molte opere di Mattia Preti.

Si prosegue verso S. Eufemia Vetere, dove è possibile visitare i ruderi dell'Abbazia Benedettina, fatta edificare da Roberto il Guiscardo nel 1062 e distrutta dal terremoto del 1638. Della chiesa sono visibili il prospetto principale con i resti delle due torri campanarie, la divisione interna in tre navate illuminate da una serie di finestre ad arco, e parte dell'area presbiterale con il transetto, che culminava ad est con le tre absidi. Ultima tappa è la visita presso i ruderi della città Greca di Terina (oggi chiamata Sant'Eufemia). La città fu fondata nel VI secolo a.C. e fu distrutta da Annibale alla fine della II Guerra Punica.



TROPEA - PIZZO CALABRO

Partenza per Tropea definita "la Perla del Tirreno". Prima sosta al centro storico dove si trovano i palazzi nobiliari più antichi della città e la Cattedrale costruita in epoca normanna intorno al 1100. Al suo interno troviamo opere d'arte importanti, come il quadro della Madonna di Romania, Patrona della città. Vicino alla cattedrale si potrà visitare il Palazzo del Vescovo, nella cui cappella si trova un pavimento del XVII secolo. Segue passeggiata sul caratteristico corso Vittorio Emanuele II, dove si possono ammirare ulteriori edifici religiosi. Si visita inoltre un monastero dei frati Francescani. Non di minor importanza, è l'artigianato locale, come i manufatti in terracotta.

Dalla terrazza "sul Mare" ubicata in pieno centro cittadino è possibile ammirare la Chiesa di S. Maria dell'Isola raggiungibile solo attraverso una scalinata intagliata nella roccia.

Pranzo presso Ristorante tipico o al sacco.

Nel pomeriggio si raggiunge Pizzo Calabro situato al centro del Golfo di S. Eufemia in una posizione incantevole tra mari e monti. Dalla sua piazza, vera terrazza sul mare, si ammirano vedute suggestive e pittoresche, da dove è possibile visitare il quattrocentesco castello costruito da Ferdinando I d'Aragona 1815 e che divenne teatro della fucilazione di Gioacchino Murat. Troviamo inoltre luoghi ricchi di fascino come la Collegiata di San Giorgio dove è sepolto Gioacchino Murat. Passeggiata per i vicioletti del borgo e sosta in piazza per assaporare il famoso Tartufo gelato.

Si passa a visitare la chiesetta di Piedigrotta, scavata interamente nel tufo; si narra che la chiesa fu costruita da alcuni marinai sopravvissuti ad un nubifragio.

CATANZARO - PARCO della BIODIVERSITÀ

ROCCELLETTA DI BORGIA - SQUILLACE

Partenza per Catanzaro. Visita al centro storico che conduce alla Grecia, uno dei quartieri più antichi della città dove si trova la Chiesa del Carmine. Ai margini della Grecia vi è il quattrocentesco Palazzo dei Nobili e adiacente al palazzo si trova Villa Margherita e il Teatro Masciari che risale al 900.

Il monumento più importante della città è la Cattedrale, dove è custodita la statua della Madonna con il bambino scolpita da Antonello Gagini da Messina e risalente al XVI secolo.

Sul corso principale "Corso Mazzini" troviamo molte chiese

come: la Basilica dell'Immacolata, la Chiesa di San Nicola e la Chiesetta bizantina di Sant'Omobono risalente all' XI.

Al centro della città troviamo Piazza Matteotti, dove sono collocati due monumenti importati: una statua costruita in memoria dei decaduti della Prima Guerra Mondiale e una fontana in bronzo e granito detta "il Cavatore".

Di grande interesse culturale sono il complesso di San Giovanni e li Teatro Politeama. Molto suggestiva è il "Belvedere", terrazza dalla quale si può ammirare il Golfo di Squillace. Pausa pranzo in un tradizionale Ristorante per mangiare il "morseddu" piatto a base di frattaglie e di interiora di vitella (cuore e polmoni), con sugo di pomodoro e peperoncino rosso piccante, servito nella caratteristica "pitta", un pane morbidissimo confezionato a larga ciambella e privo di crosta.

Dopo pranzo visita al Parco della Biodiversità Mediterranea. Un'area verde che si estende per 60 ettari nel cuore della città di Catanzaro dedicato alla flora e fauna tipiche dell'area mediterranea. Si prosegue verso Roccelletta di Borgia dove si trova il Parco Archeologico di "Scolacium". Il Parco conserva nel sottosuolo i resti della città greca Skyllition e della romana Scolacium. Da Visitare il Museo annesso.

Ultima tappa Squillace, cittadina in provincia di Catanzaro che domina l'omonimo golfo e le montagne delle serre calabresi. La prima visita è al Duomo, in pieno centro, risalente al XVIII secolo. Nei sobborghi di Squillace vale la pena di ammirare i bellissimi palazzi con portali in pietra lavorata, come il famoso Palazzo Pepe. Proseguendo a piedi, è possibile ammirare le rovine del Monastero di S. Chiara, unica chiesa con ancora intatto il matroneo. Altri monumenti da visitare sono: la chiesetta di Santa Maria della Pietà, Casa Teti nota per la sua splendida architettura, la chiesa di San Matteo e il Castello della quale si possono vedere ancora le imponenti mura, le due torri e un portale del XVII secolo.

LE CASTELLA - ISOLA di CAPO RIZZUTO

CROTONE - BORGO SANTA SEVERINA

Partenza per Le Castella, cittadina che prese il nome dall'imponente castello Aragonese eretto presumibilmente nel XV sec. Visita all' Aquarium di Isola Capo Rizzuto dove, le venti due vasche ospitano molte specie marine del nostro mare ed alcuni affascinanti esemplari.

Si prosegue per Capo Colonna, il promontorio dove sorgeva l'antico tempio dedicato ad Hera Lacinia. Di tale tempio rimane solo una colonna, divenuta simbolo della città.

Da visitare anche il Parco Archeologico, trecento metri quadrati di terreno che conserva anche resti di origine romana, tra i quali un edificio termale e delle Domus. Nel parco troviamo il magnifico Museo Archeologico diviso in tre sezioni: la Terra, il Sacro ed il Mare. Il Museo raccoglie parti del tempio, oggetti votivi e reperti ritrovati nei fondali marini. Sul promontorio sorge anche una chiesetta dedicata alla Madonna, il più importante santuario mariano della città di Crotona.

Pranzo presso Ristorante tipico o al sacco.

Si raggiunge Crotona dove si visita il castello di Carlo V. Il castello si trova in una posizione imponente e sorge nella parte più alta della città. Attualmente il castello ospita un museo archeologico dove sono conservati diversi reperti dell'antica città di Crotona. Si visita poi il Giardino di Pitagora ed il Museo che sono stati dedicati al filosofo.

Raggiungendo p.zza Pitagora si arriva alla cattedrale. Al suo interno vi è un dipinto della Madonna, detta anche "Madonna nera" per il colorito scuro con il quale è dipinta la sua carnagione. Si visita ancora la Chiesa dell'Immacolata dove al suo interno è conservata la scultura lignea rappresentante "Il Cristo Crocifisso" del XVIII secolo.

Ultima tappa nel crotonese è la visita al Borgo di Santa Severina, uno dei borghi più pittoreschi della Calabria; qui si trova il Castello, edificato su resti bizantini da Roberto il Guiscardo nel 1076. In prossimità del castello si trovano anche la Cattedrale e il Museo diocesano di Arte Sacra che contiene antichi documenti e opere d'arte.

REGGIO CALABRIA - SCILLA

Partenza per Reggio Calabria.

Arrivo e visita del Duomo, dove si trova la Cappella dei SS. Sacramenti (monumento nazionale) riccamente decorata con intarsi marmorei.

Si visita poi il Museo Nazionale, uno dei musei archeologici più importanti del sud Italia situato proprio nel palazzo progettato da Marcello Piacentini (1933).

Il Museo custodisce i Bronzi di Riace, originali sculture greche di grande impatto, anche se non se ne conoscono gli autori, e

recuperati per caso nelle acque di Riace Marina.

A pochi passi da Corso Garibaldi, si trova la Biblioteca comunale, la più antica in Calabria, fondata nel 1818 da Ferdinando I di Borbone. Proseguendo su Corso Garibaldi, è possibile visitare il Teatro intitolato al musicista reggino, nativo di Palmi, Francesco Cilea. Passeggiata lungo il famosissimo lungomare, definito da Gabriele D'Annunzio "il più bel chilometro d'Italia". Il lungomare è costruito da due strade parallele, Corso Matteotti e via Falcomatà, separate da uno splendido giardino botanico.

Nella parte alta della città, è possibile ammirare il castello Aragonese, parzialmente demolito dopo il terremoto del 1908 e oggi sede di un osservatorio geofisico.

Pranzo presso Ristorante tipico o al sacco.

Prima del rientro sosta a Scilla. Il promontorio di Scilla si trova in una posizione strategica sul Mar Tirreno. È dominata dal Castello Ruffo antica fortificazione che ospita uno dei fari della Marina Militare, tutt'ora attivo. Arrivo e passeggiata verso il lungomare di Marina Grande dove è possibile visitare la chiesa del Santo Spirito dove al suo interno si conserva un dipinto, che raffigura la discesa dello Spirito Santo. Chianalea, invece è uno dei borghi più belli d'Italia e anche uno dei quartieri più suggestivi.

DIAMANTE - CIRELLA - SANTA MARIA DEL CEDRO

Partenza per Diamante che sorge circa nel 1630, sede Nazionale dell'Accademia Italiana del Peperoncino. Arrivo e visita al Museo del Peperoncino.

Passeggiata per il centro storico dove si trovano i resti della Torre di avvistamento costiero "del Diamante" e coloratissimi murali. L'idea dei "Murales" è dovuta al pittore Nani Razzetti, milanese, ma diamantese di adozione, il quale propose al sindaco del tempo, il progetto di rivitalizzare il centro storico. L'operazione Murales, iniziata nel 1981, portò a Diamante, dall'Italia e dall'Estero, ottantatre pittori, che nel mese di giugno iniziarono a dipingere i muri del centro storico, ormai diventati delle grandi tele, facendo rinascere nella gente che vi abita il gusto della conservazione del proprio passato.

Pranzo presso ristorante tipico o al sacco.

Si visita Cirella, frazione del comune di Diamante. Cirella come tutti gli antichi borghi è ricca di arte. Il paese in questione offre

ai suoi visitatori molti posti suggestivi da visitare, come: il Teatro dei ruderi, il Monastero dei Minimi o convento di San Francesco datato 1545, resti della cinta muraria del "feudo", Mausoleo romano, la Chiesa di S. Maria dei fiori (antecedente al 1617), il Palazzo ducale, il fortino napoleonico, i resti di villa romana, la Torre dell'isola che risale agli inizi del XVII secolo, oltre a ritrovamenti preistorici.

L'isola di Cirella si trova di fronte l'abitato di Cirella, le rocce calcaree di cui è formata l'isola, sottoposte all'erosione marina, hanno dato vita a molte grotte ed insenature. Sulla sommità si ergono i ruderi di una fortificazione militare, detta Torre dell'Isola di Cirella. Essa fu costruita nel 1562 per prevenire l'assalto dei pirati turchi all'abitato di Cirella. Nell'agosto del 2007, sono stati rinvenuti due ordigni della seconda guerra mondiale a poca distanza dalla costa ed a qualche metro di profondità, poco dopo il ritrovamento i due proiettili sono stati disinnescati.

Santa Maria del Cedro è la tappa successiva del nostro tour. Il comune sorge lungo la Riviera dei Cedri che è il prodotto tipico della zona ed all'estremità inferiore della Piana del Lao, vicino ai fiumi Lao e Abatemarco.

Sul territorio di Santa Maria del Cedro sono presenti numerose testimonianze archeologiche. Sul colle Palecastro troviamo i resti della città greca di Laos, i cui numerosi reperti rinvenuti sono oggi conservati nell'antiquarium di Scalea e al Museo Nazionale della Magna Grecia di Reggio Calabria. Interessanti sono i resti dell'abitato alto-medievale di Abatemarco; di particolare effetto scenografico sono i ruderi del Castello di San Michele e l'acquedotto normanno. Di datazione posteriore è il cosiddetto Carcere delle Imprese, una struttura, probabilmente, adibita ai lavori forzati dei detenuti per la produzione di olio. Particolare è anche la Torre Sant'Andrea, parte integrante del sistema difensivo di torri costiere della Riviera dei Cedri.

SERRA SAN BRUNO - SORIANO CALABRO

Partenza per Serra San Bruno. La cittadina possiede un bellissimo centro storico e delle belle chiese ornate da portali realizzati in pietra e da arredi in legno, opera dell'artigianato locale. L'attrattiva principale è la Certosa, fondata da San Brunone di Colonia nel XI secolo e costruita in un bosco alla periferia sud del paese. Nell'ottobre del 1984 Papa Giovanni Paolo II vi fece

visita. Essa fu visitata anche dal Patriarca Ecumenico di Costantinopoli, Bartolomeo I e successivamente da Papa Benedetto XVI. Entrare nella Certosa non è comunque consentito, tuttavia è possibile visitarne il Museo. Si prosegue poi verso il Laghetto dei Miracoli con al centro la statua di San Bruno inginocchiato. Proseguendo verso il centro storico del borgo è possibile visitare la Chiesa dell'Addolorata, esempio dell'architettura tardo barocca della Calabria.

Pausa pranzo presso Ristorante tipico o al sacco.

Al rientro breve sosta a Soriano Calabro, famosa per i "mostaccioli", prelibati biscotti esportati in tutto il mondo. Da visitare la Mostra Permanente dell'Artigianato e la Biblioteca S. Domenico gestita dai Padri Domenicani.

LOCRI - GERACE - STILO

Partenza per Locri. La città fu fondata nell' VIII sec. a. C. ed adagiata su un arenile sul mare Ionio. A sud della città si trova l'area archeologica della famosa città magno greca di "Locri Epizephiri". Di grande interesse è la visita alle ciclopiche opere di difesa, ai resti del tempio ionico di Marasà, di quello di Athena Promachos, del Santuario di Pan e del Santuario di Persefone. Notevole è anche quanto resta del teatro greco-romano e della necropoli. Nel museo nazionale sono esposte: raccolte di monete, di pinakes, tavolette votive di terracotta, oggetti votivi e materiale epigrafico vario.

Pranzo presso un Ristorante tipico o al sacco.

Spostamento per Gerace. Si prosegue per visitare e vivere nel fascino e nella spiritualità del borgo medioevale di Gerace, importantissima città d'arte della Calabria definita "centro storico monumentale" oppure "La città dalle 100 chiese" per la molteplicità di luoghi di culto presenti. Qui ci ritroviamo in un susseguirsi di viuzze dove si trovano le botteghe dei Vasai, ricavate all'interno di cavità naturali nella roccia; si procede verso la Cattedrale dell'Assunta di stile bizantino - normanno la più grande della Calabria, e si prosegue per le vie del borgo ammirando tutto ciò che Gerace offre.

Il tour continua verso la città di Stilo per visitare la famosa "Cattolica", una delle chiese bizantine più importanti del sud Italia, vero gioiello dell'architettura bizantina tanto da essere simbolo insieme ai famosi Bronzi di Riace dell'intera Calabria. Rientro in Hotel, cena e pernottamento.

COSENZA

Departure to Cosenza and visit to the Norman-Swabian Castle of Cosenza, the main monument of the Bruzi city. It stands on the Pancrazio Hill.

An Unesco's jewel is the Cathedral of Cosenza located in the heart of town. The Cathedral was probably built in the 11th century. What is known for sure is that the huge earthquake of 9th June 1184 destroyed the original church completely. Rebuilding was finished in 1222 and the new building was consecrated by Emperor Fredrick II. Inside the Cathedral there are many important monument, such as: the beautifully carved tomb of Isabella of Aragon, who died in Cosenza in 1271 while returning from a crusade with her husband Philip III, King of France, and the ancient sarcophagus of Meleagro which contains the mortal remains of Arrigo, one of the sons of Federico II.

The tour continues to the Church of San Domenico that boasts a carved wooden ceiling dating from 1600 and the Theater Rendano. The work of the Theatre began in the late XIX century and was completed in 1905, but following the collapse of the ceiling, the year of the inauguration was postponed to 1909.

Most beautiful to visit is the archaeological area located behind the Cathedral. Here we can admire some remains of building structures dating back the pre-Roman period.

Yet to visit: the Cathedral of Santa Maria Assunta, the National Gallery of Palazzo Arnone, the Museum of Arts and Crafts, the Civic Library of Cosenza and the Diocesan Museum of Cosenza.

Lunch break in a typical Restaurant or packed lunch.

LAMEZIA TERME

Departure to Lamezia to visit the town centre. In the heart of the town centre, in "San Teodoro" locality, on a rocky cliff, lies the Norman Swabian Castle.

We move to visit the Nicotera Palace where lies the House of the Ancient Book. It preserves over 2500 books printed since the beginning of the 16th century.

Visit to the Diocesan Museum, located on the first floor in the palace of the Episcopal Seminary, and opened in 1998. The collection on display is one of the most important in Calabria. We continue to visit the Archeological Museum which takes

up the first floor of a building in the historic center of town. The museum conserve and display material rediscovered in the Lamezia territory and is subdivided into three sections: Prehistory, Classical Age, and Medieval. In the Prehistory section, there are articles from the Calabrese Paleolithic period and from the Lamezia Neolithic period.

Last visit to the Cathedral of Saints Peter and Paul built around the 1640.

Lunch break in a typical Restaurant or packed lunch.

After lunch we move to Sambiasi to visit the town centre. Here we can visit the "Ecomuseum" a museum focused on the identity of a place, largely based on local participation and aiming to enhance the welfare and development of local communities. The visit continues to the most important church in Sambiasi, Saint Pancrazio's church where there are some of Mattia Preti's pictures, fantastic statues and frescoes.

We move to Sant'Eufemia to visit the Abbey of Santa Maria di Corazzo. The Abbey was founded by Robert Guiscard in the 11th century and destroyed by the earthquake in the 1938. On the main facade of the church, the remains of the two bell towers are visible and the internal division into three naves illuminated by a series of arched windows. The tour will end to visit the Ruins of the Greek city of Terina (the current Sant'Eufemia). The city was founded in the sixth century and was destroyed by Hannibal at the end of the 2nd Punic War.

TROPEA - PIZZO CALABRO

Departure to Tropea also known as the "Pearl of the Tyrrhenian Sea ". Visit to the town center where are located some historical palaces and the Cathedral which was built in Norman times around the 1100. Inside the church there are some important artistic works, such as a picture of the Lady of Romania who is the patron saints of Tropea. There is a bishop's palace near the cathedral, which has a chapel with a 17th century floor. The town is small and its little characteristic streets are perfect to stroll around.

We continue on "Corso Vittorio Emanuele □□" the main street, where many bars and restaurants are located. If we walk down the street until the very end you will reach a terrace. This panorama spot lies at the very end of the 70 meters high

promontory and gives you the best view in town.

We continue to visit the Franciscan Monastery and many others religious buildings such as The Church of “Santa Maria dell’ Isola”. This little church lies on a little hill in front of the sea and is beautifully illuminated at night. It is definitely worth a visit. Tropea is also famous for its local craft.

Lunch break in a typical Restaurant or packed lunch.

After lunch we move towards Pizzo Calabro. Pizzo is situated on a steep cliff overlooking the Gulf of Santa Eufemia. From a panoramic terrace overlooking the sea, it’s possible to see a beautiful view. Here we can visit the famous Castle Murat was built by Ferdinando I of Aragona. Joaquin Murat was the brother in law of Napoleone Bonaparte. He was imprisoned for several days in the town’s Aragonese castle and then sentenced to death.

There are also other considerable monuments to visit such as San Giorgio Martire Church in which is buried Murat. We continue to take a walk through the village, where you can also taste the famous ice-scream “Tartufo di Pizzo” .

Last visit to the Piedigrotta Church that is dug in the rock and was originally created in gratitude by shipwrecked sailors who’d been saved from a storm.

CATANZARO - BIODIVERSITY PARK

ROCCELLETTA DI BORGIA - SQUILLACE

Departure to Catanzaro. Visit to the old town center from which is possible to reach the “Grecia” one of the most ancient area of the city. Here we can also visit the church of the Carmine, the ancient Palace of Nobility, “Villa Margherita” and Masciari Theatre dating back to the nine hundred.

The major monuments in Catanzaro is the Cathedral and, housed in it, the Madonna with Child, a statue by Antonello Gagini da Messina dating back to the 16th Century.

Along the main street “Corso Mazzini” are located many churches: the Basilica of the Immaculate, The Church of Saint Nicola and the Byzantine Church of Saint Omobono dating back to the XI century. In the city center we find the charming Matteotti square, with two important monuments: the statue dedicated to the memory of the victims of the First World War, and the fountain named “Il Cavatore”. In recent years, tourists visit also the new theatre “Politeama theatre”, built in a truly

innovative design. Not to be wasted the visit to the Monumental Complex of St. John located in Garibaldi Square, close to the site of the Norman Castle.

More beautiful is The Belvedere, a perfect place to admire the Gulf of Squillace.

Lunch break in a typical Restaurant to eat its own specialty “morseddu” made of tripe, cow’s heart and lungs, tomato sauce well seasoned with herbs and hot spices also served in a “pitta” (round bread with the hole). After lunch we will visit the Mediterranean Biodiversity Park, a green area that extends for 60 hectares in the heart of Catanzaro. The park was inaugurated on 21st March 2004 and it contains a large variety of flora and fauna typical of the Mediterranean area.

The tour will continue to Roccelletta di Borgia, where is positioned the Scolacium Archaeological Park, an important site where lies the remains of the Greek city Skyllation and the Roman center Scolacium. Within the archaeological park you can visit also the Museum.

Last visit to Squillace, a town located in in the province of Catanzaro and facing the Gulf of Squillace. Here we can admire the beautiful Duomo that was built in the XVII century. In the suburbs of Squillace there are many beautiful buildings and stone portals of noble buildings which are worth admiring, such as “Palazzo Pepe”. Other attractions in Squillace are: the ruins of the Monastery of Saint Chiara the only church that keeps intact the women’s gallery, the small church of Santa Maria Della Pietà, “Casa Teti” known for its beautiful architecture, San Matteo Church, and the Castle where is possible to admire a substantial portion of the perimeter walls, the remains of two towers and a seventeenth century portal.

LE CASTELLA - ISOLA DI CAPO RIZZUTO

CROTONE - BORGO SANTA SEVERINA

Departure to Le Castella, this town is named for its impressive XV century Aragonese castle.

Visit to Isola di Capo Rizzuto, where lies the “Acquarium” that in 22 ponds are home to many marine species, and some endemic. We continue our tour towards Capo Colonna, the promontory where was situated the ancient temple dedicated to the goddess Hera.

Today the symbol of the city is the only remaining column of the temple. On the promontory rises also a small church dedicated to the Virgin Mary, the most important sanctuary of the city.

Lunch break in a typical Restaurant or packed lunch.

After lunch departure to Crotona. Visit to the Castle of Charles V, it stands in an imposing position in the highest point of the town. Today the castle houses the Archeological Museum, where several remains found in the ancient site of Crotona are kept. We continue to visit: the Pythagoras Museum and Gardens dedicated to the Philosopher, and the church of the Immacolata characterized by a precious wooden crucifix from the XVIII century.

Last visit to Santa Severina, one of the most picturesque of Calabria. The main monument to see is the imposing Castle was built by Robert Guiscard in the 1076. It has been proved that the castle was built above an existing building. Near the Castle we can visit also the Cathedral and the Diocesan Museum which contains ancient document and works of art precious.

REGGIO CALABRIA - SCILLA

Departure to Reggio Calabria. At arrival there will be the visit to Cathedral, where we could find the "Chapels of SS. Sacraments" (national monument), richly decorated with marble inlays.

Tour continues with the visit to National Museum, one of the most important archaeological museums of southern Italy, situated in the building designed by Marcello Piacentini (1933). This Museum holds the Bronzes of Riace, original Greek sculptures of great importance, which were recovered by chance in the waters of Riace Marina without any sign of their authors. Nearby Garibaldi High Street, there is the Municipal Library, the oldest in Calabria, which was founded in 1818 by Ferdinand I of Bourbon. Continuing on this street, we will visit Municipal Theater "Francesco Cilea".

Then, walk on the famous seafront of Reggio, which was defined by Gabriele D'Annunzio as "the most beautiful kilometer in Italy". This seafront consists of two parallel streets, Matteotti High street and Falcomatà street, which are separated by a beautiful botanical garden.

In the upper part of the city, it's possible to admire the Aragonese Castle, partly demolished by an earthquake in 1908, it is today the seat of a geophysical observatory.

Lunch break in a typical Restaurant or packed lunch.

Before to return, last stage is the visit to Scilla. This promontory has a strategic position on Tyrrhenian sea. It is dominated by Ruffo Castle, an ancient fortification which holds one of Navy's lighthouses, which is still active. Arrival and walk towards Marina Grande's seafront; here, it's possible to visit the Church of Holy Spirit, where inside there is a painting, which depicts the descent of Holy Spirit. Chianalea, instead, is one of the most beautiful villages in Italy and also one of the most evocative.

DIAMANTE - CIRELLA - SANTA MARIA DEL CEDRO

Departure to Diamante, a little town which raised in 1630. It is the headquarter of Italian Accademy of Chili Pepper. Arrival and visit to Museum of chili pepper.

Walk toward historical center, where there are the ruins of a coastal watchtower and colorful murals. The idea of "Murals" is due to a painter, Nani Razzetti, who proposed to the mayor of the time, the project to revitalize the center town. "Murals operation", which began in 1981, brought eighty-three painters in Diamante, from Italy and abroad, who started to paint city walls in June, now become the great paintings, reviving, in people, the taste of preserving its past.

Lunch break in a typical Restaurant or packed lunch.

In the afternoon we will visit Cirella, a village which takes part of Diamante's city hall. Cirella, like all ancient villages, is rich in art. Cirella offers to its visitors: Theater of ruins, Monastery of Minimums or Convent of St Francis dated 1545, remains of walls, a Roman Mausoleum, the Church of St. Mary of Flowers, the Ducal Palace, Napoleonic Blockhouse, the remains of Villa Romana, Island's Tower of seventeenth century, and, finally, some prehistoric discoveries. In front of this village, there is an island with the same name, Cirella's Island, characterized by many limestones, which, with marine erosion, have created many caves and coves. On the top of island, there are the ruins of a military fortification, called "Tower of Cirella's Island". It was built in 1562, to prevent attacks of Turkish pirates. In August 2007, two bombs of World War II

were found, not far from the coast and a few meters depth; after the discovery, two bullets were defused. Last stage of this day is Santa Maria del Cedro. This little town is located on the "Riviera dei Cedri" (coast of citrons), which is a typical product of this area, and on the lower part of "Piano del Lao", near Abatemarco and Lao rivers. Here, there are many archaeological witnesses. On Palecastro hill there are the remains of the Greek city Laos, whose numerous finds are now preserved in the antiquarium of Scalea and in National Greek Museum in Reggio Calabria. Interesting and with a particular effect are the ruins of St Michele's Castle and the Norman aqueduct.

The "Carcere delle Imprese", dated in a subsequent period, is a structure, probably used for forced labor of prisoners and for oil production. Particular is also St. Andrea Tower, a watch tower which, with all the others, constituted the defense system of Coast of Citrons.

SERRA SAN BRUNO - SORIANO CALABRO

Departure to Serra San Bruno. This town has a beautiful historical center and churches, adorned with portals made of stone and wood furnishings, which are works of local handicraft. The main attraction is the Carthusian Monastery, founded by St. Bruno of Cologne in the eleventh century, built in a forest of the town. It was visited by the Ecumenical Patriarch of Constantinople, Bartholomew I, by Pope John Paul II in October 1984 and later by Pope Benedict XVI.

Although it isn't allowed to enter in Charterhouse, we can visit its Museum. Then, the tour will continue towards "Lake of Miracles", a little lake with, in the middle, a statue of St. Bruno kneeling. Continuing towards center town, it's also possible to visit the Church of Addolorata, an example of late baroque architecture in Calabria.

Lunch break in a typical Restaurant or packed lunch.

During the return, brief stop in Soriano Calabro, famous for "mostaccioli", delicious biscuits exported around the world. Important to visit are the Permanent Exhibition of Handicraft and St. Dominic Library, managed by the Dominican Fathers.

LOCRI - GERACE - STILO

Departure to Locri. This town was founded in eighth century a.C., lying on the Ionian Coast. In the south there is the famous

archeological area of Locri Epizephiri, a greek city. More interesting to visit are the cyclopean defense works, the remains of Ionic temple of Marasà and of Athena Promachos, Pan and Persephone Sanctuary. The ruins of greek-roman theater and the necropolis are also more important and remarkable.

We can find collections of coins, pinakes, votive tablets of terracotta, votive objects and a variety of epigraphic material exhibited in the National Museum of Locri.

Lunch break in a typical Restaurant or packed lunch.

Moving to Gerace. We will continue to visit and experience the charm and spirituality of this medieval village, which is also richer in art; for this reason it was defined "Historical monumental center" and "Town of 100 churches" for the multiplicity of places of worship. Here there are a lot of alleys where we can find different shops of "Vasai", located inside natural cavities in the rock. Then, we will continue towards the Cathedral, the biggest in Calabria, built in Norman Era.

During the return, brief stop to Stilo, to visit the famous "Cattolica", one of the most important Byzantine churches in Southern Italy. It is a jewel of Byzantine architecture, in fact, it is considered, with Bronzes of Riace, the symbol of Calabria.

Please note: The tour are indicative only. Upon request we can arrange individual tours or group with custom locations.



PAOLA - SANTUARIO DI SAN FRANCESCO

Partenza per Paola. Paola è conosciuta come la città natale di San Francesco, santo patrono della Calabria. Visita al Santuario di San Francesco, sito in una vallata delimitata dal fiume Isca e ricco di vegetazione. Il Santuario di San Francesco di Paola ospita parte dei resti del santo.

Di fronte al Santuario vi è una grande piazza, dove si può vedere la facciata principale del tempio. A destra dell'ingresso principale, si trovano la grande chiesa moderna e la fontana di "Cucchiarella", da cui i pellegrini di solito bevono. Accanto a questa fontana c'è una bomba inesplosa, che cadde nel torrente vicino al Santuario durante il bombardamento anglo-americano. Proseguendo attraverso uno stretto viottolo, si arriva al Ponte del Diavolo; passando da qui si giunge nel luogo dove il Santo si rifugiò in giovane età.

Il percorso verso i luoghi che hanno visto le opere del Santo è chiamato "La Via dei Miracoli", proprio perché sono visibili le numerose prove dei miracoli da lui operati.

All'interno del santuario si trova la "Cappella delle Reliquie" dove sono custoditi molti oggetti appartenenti al Santo.

Pranzo presso Ristorante tipico o al sacco.

PIZZO CALABRO - PARAVATI

Partenza per Pizzo Calabro. Visita della chiesetta di Piedigrotta, posta sulla spiaggia a pochi passi dal mare, scavata interamente nel tufo; si narra che la chiesa fu costruita da alcuni marinai sopravvissuti ad un nubifragio ed approdati sulla spiaggia. All'interno della chiesa si trovano delle statue molto belle in tufo risalenti al XVII secolo.

Altro luogo da vedere è la Collegiata di San Giorgio. La Chiesa fu costruita e consacrata nel 1632 secolo e presenta una stupenda facciata in stile barocco con un portale in marmo. All'interno della chiesa ci sono molte opere d'arti, come la statua di Cristo di Gian Lorenzo Bernini e la tomba di Gioacchino Murat.

Pranzo presso Ristorante tipico o al sacco e sosta in una delle più famose gelaterie per assaporare il famoso Tartufo di Pizzo. Nel pomeriggio si prosegue per Paravati dove si fa visita alla tomba di Natuzza Evolo. Fortunata Evolo, comunemente conosciuta come Natuzza, era una donna di grande fede che spese la sua vita in devozione a Gesù. Sebbene la chiesa cattolica

non si sia pronunciata riguardo la sua santificazione o ai fenomeni mistici che la segnarono, fu sostenuta dai vescovi della zona. Natuzza morì nel 2009 il giorno dei santi, ed il suo funerale venne celebrato da 6 vescovi italiani e da oltre 100 preti. Natuzza inoltre fu conosciuta come la Stigmata e migliaia di pellegrini ogni anno giungono da ogni parte per venerarla.

PLACANICA (MADONNA DELLO SCOGLIO)

Partenza per Placanica piccolo borgo di origine medievale, dove si visita il Santuario della Madonna dello Scoglio edificato nella Diocesi di Santa Domenica. Molti sono i fedeli che vengono a pregare la Vergine Benedetta, rappresentata da una statua fatta interamente in pietra.

Qui si narra che l'11 maggio del 1968 la Madonna apparve a Cosimo Fragomeni. Cosimo Fragomeni era soltanto un umile ragazzo che accudiva un gregge di pecore nella zona; egli raccontò che la Madonna gli apparve con un viso triste, senza lacrime, le sue mani erano giunte in preghiera ed indossava un abito bianco, ma i suoi piedi erano nudi.

La Madonna era avvolta in una luce talmente chiara che le conferiva le sembianze di uno spirito piuttosto che materia. Ma questa non fu la sola ed unica apparizione della Madonna negli anni a venire.

Partecipazione alla Santa Messa

Pranzo presso Ristorante tipico o al sacco.

NB. Si precisa che i tour sono indicativi. Su richiesta si possono organizzare tour individuali o di gruppo con percorsi personalizzati.



PAOLA - SAINT FRANCIS SANCTUARY

Departure to Paola. Paola is known as the birthplace of Saint Francis, who is the patron saint of Calabria. Visit to the Sanctuary of St. Francis of Paola situated above the town, in a valley bordered by the River Isca and rich in vegetation. In front of the Sanctuary there is a large square, where the main facade of the temple stands out. To the right of the main entrance there are the large modern church and the fountain of "Cucchiarella", from which pilgrims usually drink. Alongside this fountain there is an unexploded bomb, which fell in the creek next to the Sanctuary during the Anglo-American bombing. If you go straight on you'll reach the Devil's Bridge, and access a path to the end of which there is a place that was the refuge of the Saint in his younger years.

Outside of the Sanctuary you will find a path called "via dei Miracoli".

Along this way you can admire the painted ceramic tiles that depict the miracles performed by Saint Francis over the years. Inside of the sanctuary there is a "Chapel of Relics", it conserves many personal items belonging to Saint Francis
Lunch break in a typical Restaurant or packed lunch.

PIZZO CALABRO - PARAVATI

Departure to Pizzo Calabro. Visit to the Church of Piedigrotta. The church dates back to the seventeenth century and is a cave dug out of a soft rock in a bank facing right out to sea, and was originally created in gratitude by shipwrecked sailors who'd been saved from a storm. The interior is ornamented with statues carved enthusiastically from the rock by a local family in the nineteenth and twentieth centuries. Another place to visit is the Saint George Church. The church lies at the center of the town. It is the main church, a baroque building erected in 1632 with a marble portal, that preserves some valuable sculptural works such as a statue of Christ of Gian Lorenzo Bernini. Here there is also the tomb of Joachin Murat.
Lunch break in a typical Restaurant or packed lunch.

After lunch the tour continues to Paravati to visit the grave of Natuzza Evolo. Fortunate Evolo, known as Natuzza, was a very spiritual woman who spent her life in devotion to Jesus Christ. Although the catholic church has not made any pronouncements concerning her sanctify or alleged mystical phenome-

non that occurred during her lifetime, she was supported by local bishops. She died on the November first 2009 (all Saints Day), and at her funeral there were 6 Italian bishops and more than 100 priest that concelebrated her funeral. Natuzza was known in the area as Stigmata and every year thousands of pilgrims come to visit her from all over Europe.

PLACANICA (MADONNA DELLO SCOGLIO)

Departure to Placanica a small medieval village where is located the Sanctuary of the "Madonna dello Scoglio" built in the sixteenth century in the church of Santa Domenica.

Many devote people come here to pray to this Blessed Virgin. On My the 11th 1968 our Blessed Lady appeared to Cosimo Fragomeni ; at the time of the appearance Cosimo was a young boy who took care of sheep in the area. He told that when he saw the Madonna, she had a sad face, she was tearless and without shoes. The Madonna's hands were in prayer and she was wearing a white dress; she looked more like a spirit than a human person. But the Madonna appeared many time throughout the years.

Participation to the holy Mass.

Lunch break in a typical Restaurant or packed lunch.

Please note: The tour are indicative only. Upon request we can arrange individual tours or group with custom locations.



LAMEZIA TERME

Partenza per la città di Lamezia Terme, territorio che offre una vasta gamma di prodotti locali.

Prima tappa presso l'Azienda Statti. Da oltre duemila anni la storia agricola della Calabria s'intreccia con quella del vino e dal 1700 la famiglia del Barone Statti vive sugli stessi cinquecento ettari. Oltre a visitare i vitigni è altresì piacevole passeggiare tra centinaia di ettari di silenziosi uliveti, tra scoiattoli, tassi e uccelli palustri. Nella tenuta degustazione di prodotti locali come: olio, latte, vino e altre prelibatezze semplici che l'azienda produce.

Durante il percorso di rientro sosta alla pasticceria "Cantagalli" famosissima per il gelato artigianale e vincitrice di numerosi premi a livello nazionale e internazionale.

Il tour si conclude a Santa Eufemia Vetere per visitare l'Azienda Agricola F.lli Davoli, produttori di olio e vino. Il vino prodotto dall'azienda è stato protagonista alla 33ma Fiera Vinitalia di Verona e al 26mo Concorso Enologico del Mezzogiorno. Il vino prodotto dai fratelli Davoli è ottenuto da vitigni autoctoni coltivati a spalliera, mentre l'olio extra vergine è estratto da un tipo di olive chiamate Carolea che gli conferiscono un persistente aroma fruttato e la cui raccolta avviene direttamente dall'albero.

LIMBADI - FILANDARI - SPILINGA

Partenza per Limbadi comune in provincia di Vibo Valentia. Sosta alle distillerie e punto vendita "Caffo Liquorificio" dove vengono prodotti il Vecchio Amaro del Capo e la Liquirizia.

L'Amaro racchiude in se i benefici ed i principi attivi di erbe, fiori, frutti e radici infusi in finissimo alcool.

Prossima tappa il punto vendita "Caseificio del Sole" di Filandari. L'azienda da oltre un trentennio produce e commercializza prodotti lattiero-caseari ed aderisce al "Consorzio dei Mastri Casari Calabresi" che mira alla realizzazione di prodotti innovativi. In loco possibilità di degustazione e acquisto di prodotti come: mozzarella, provola, ricotta, caciocavallo, burrino, scamorza, ricotta e così via.

Pranzo presso Ristorante tipico o al sacco.

Ultima tappa Spilinga, cittadina in provincia di Vibo Valentia.

Spilinga rimane, tuttora, la più importante località di produzione della 'Nduja.

La 'Nduja è un salame tipico del Monte Poro, ma Spilinga è il comune d'elezione, anche se l'area di produzione è estesa a molti comuni del vibonese; questo tipico salame calabrese morbido e particolarmente piccante,

è fatto con carne di maiale, un po' di grasso e molto peperoncino piccante. Proprio l'abbondante peperoncino dona alla 'Nduja un aroma molto piccante.

NOCERA TERINESE - PIZZO CALABRO

Partenza per L'Azienda Agricola Odoardi. L'Azienda è situata nella città di Nocera Terinese in provincia di Catanzaro. La dimensione della tenuta è di circa 70 ettari, l'ampia proprietà che va dal fiume Savuto a Falerna, con centralità operativa in Nocera Terinese, ha terreni propensi per la olivicoltura e la viticoltura.

L'ultima generazione degli Odoardi continua la tradizione familiare con impegno e successo ottenendo qualificati riconoscimenti e conquistando i mercati sia in Italia che all'estero. Degustazione in azienda.

Nel pomeriggio si parte per Pizzo Calabro dove si farà visita allo stabilimento Callipo, famosissima azienda produttrice di Tonno e Gelato.

Ancora oggi la Callipo è una delle poche aziende, tra quelle distribuite a livello nazionale, ad effettuare la lavorazione, in tutte le sue fasi, esclusivamente in Italia nel proprio stabilimento di Maierato (VV). D'obbligo una sosta in piazzetta dove si potrà gustare il famosissimo "Tartufo di Pizzo" e godere del magnifico panorama che la città offre.

SANTA MARIA DEL CEDRO - DIAMANTE - BELMONTE

Partenza per Santa Maria del Cedro e visita al Laboratorio del Gusto.

Si tratta di un vero e proprio foodshop - bookshop in quanto vi si possono acquistare prodotti gastronomici di ogni tipo, quali ad esempio: marmellate, olio extravergine di oliva e nel contempo scoprire i sapori della pasticceria artigianale, tutti legati al gusto esotico del sacro agrume.

Direzione successiva Diamante uno dei più piacevoli luoghi di turismo balneare della Calabria e sede Nazionale dell'Accademia Italiana del Peperoncino. Arrivo e visita al Museo del Peperoncino. Passeggiata per il centro storico dove

si trovano i resti della Torre di avvistamento costiero “del Diamante” e coloratissimi murales. L'idea dei "Murales" è dovuta al pittore Nani Razzetti, milanese, ma diamantese di adozione, il quale propose al sindaco del tempo, il progetto di rivitalizzare il centro storico; i murales sono stati avviati nel 1900 da artisti che hanno voluto dipingere, ma non potevano permettersi tela. Oggi, le vie della città sono piene di colore, espressione e creatività.

Pranzo presso Ristorante tipico o al sacco.

Si prosegue verso Belmonte, antico borgo medievale, dove si visita l'azienda “Colavolpe”. L'Azienda vanta sin dal 1910 una premiata tradizione nella lavorazione dei fichi secchi.

Oggi l'azienda giunta alla terza generazione, ripropone ancora l'antica tecnica artigianale nella cura dei suoi prodotti integrandoli con novità quali ad esempio il panettone realizzato con pezzi di fichi secchi; tra le altre specialità si trova anche una ricca e gustosa linea di praline artigianali.

CATANZARO - COPANELLO

Partenza per Catanzaro, tipica città del “morseddu” piatto a base di frattaglie e di interiora di vitella (cuore e polmoni), con sugo di pomodoro e peperoncino rosso piccante, servito nella caratteristica “pitta”, un pane morbidissimo confezionato a larga ciambella e privo di crosta che si degusterà presso un ristorante del luogo dopo una visita panoramica della città.

Tappa successiva Copanello, dove si potrà visitare l'Azienda Guglielmo caffè che si affaccia sulla splendida costa Ionica, non lontano dalla città di Catanzaro.

La "Guglielmo Caffè" offre un'immagine che è a metà strada tra tradizione e avanguardia, ed attualmente rappresenta una delle più grosse realtà imprenditoriali del Sud d'Italia.

LAMEZIA TERME

Partenza per Lamezia Terme per visitare le cantine Lento.

La famiglia Lento ha legato il suo nome al vino e alla storia del D.o.c. Lamezia, dedicandosi all'attività vitivinicola con passione e impegno che si rinnovano da quattro generazioni, con l'intento di mantenere vivi i valori della tradizione familiare, coniugandoli con le esigenze di mercato ma anche con le opportunità offerte dalle moderne tecnologie. Durante il tour si potranno degustare prodotti locali ed il buon vino della tenuta.

Passeggiata e shopping per le vie del centro di Lamezia.
Rientro in Hotel, cena e pernottamento.

N.B. Durante il soggiorno presso il nostro Ristorante, lo chef Mario Luna, terrà delle lezioni di cucina tipicamente calabrese che spazieranno dagli antipasti al dolce. Tali lezioni sono mirate al coinvolgimento totale dei nostri Ospiti e, a fine serata si potrà degustare quanto cucinato, il tutto, ovviamente, accompagnato da ottimo vino.

NB. Si precisa che i tour sono indicativi. Su richiesta si possono organizzare tour individuali o di gruppo con percorsi personalizzati.



LAMEZIA TERME

Departure to Lamezia Terme a city that offers a wide range of local products.

First stage at the Statti Company. For over two thousand years the agricultural history of Calabria is united with that of the wine. Baron Statti Estate is situated on 500 hectares of land. The Statti family has lived on this estate since the 1700's. In this area we can visit: vineyards, olive groves, badgers and marsh birds. After exploring the whole estate there will be a tasting of local products such as: oil, milk, wines and many others products that the company produce.

Second stage to the famous "Cantagalli" patisserie. This patisserie is famous above all for the handmade ice-cream and it has winner many of National and International awards.

Last stage to Santa Eufemia Vetere to visit the Davoli Brothers Agricultural Holding specialized in oil and wine. The wine produced by the company was involved in the 33rd "Vinitalia Fiera di Verona" and at the 26th Wine Competition of the South.

The wine produced by Davoli brothers is obtained from native tendrils cultivated using a method called "a spalliera", while the extra virgin olive oil is extract from a kind of olive called Carolea hand-picked directly from the olive tree, that gives to oil a distinguishing and long-lasting fruity flavouring.

LIMBADI - FILANDARI - SPILINGA

Departure to Limbadi in the province of Vibo Valentia. Visit to the Distilleria Caffo. A symbolic product of Distilleria Caffo is "Vecchio Amaro del Capo", a calabrian herb based liqueur. "Vecchio Amaro del Capo" encloses the active principles of plenty of beneficial herbs, flowers, fruit and roots from the generous land in Calabria, infused in the finest alcohol, to aid digestion and give a feeling of wellbeing.

Next visit to Filandari to the "Caseificio del Sole" a factory specialized in making cheese. This cheese factory has produced and sold dairy products for more than 30 years trying to increase its range of products and to satisfy its customers' needs. It is a member of the association "Mastri Casari Calabresi" which aims at the introduction of new products and new marketing strategies. After touring the factory there will be a tasting of local products and you can buy gastronomic products, such as: mozzarella, provola, scamorza, fresh cheese, butter, ricotta, etc.

Lunch break in a typical Restaurant or packed lunch.

Last visit to Spilinga in the Province of Vibo Valentia. Spilinga

is the most important city that produces the famous 'Nduja. Nduja is a soft, spicy hot, spreadable salami considered one of the most famous, if not the most famous, typical Calabrian foods.

Nduja originates from Spilinga, but great 'Nduja can be found in all areas of Monte Poro and the surrounding area. Nduja is made using pork meat, lard and hot red peppers, which give 'Nduja its characteristic fiery taste.

NOCERA TERINESE - PIZZO CALABRO

Departure to Odoardi Agricultural Holding. The farm is located in the territory of Nocera Terinese in the province of Catanzaro. The farm comprises 270 hectares and spans from the river Savuto to Falerna, with Nocera Terinese at its core, a land particularly suited for olive growing and viticulture. The latest generation continues the family tradition with commitment and success, obtaining recognition while entering important markets in Italy and abroad. After exploring the whole estate you can enjoy a tasting.

In the afternoon the tour will continue towards Pizzo Calabro. Visit to the "Tuna Callipo" establishment in Pizzo Calabro. This is a famous farm that produces tuna and ice-cream.

To this day, Callipo remains one of the few distribution companies at the national level to carry out all stages of the processing exclusively in Italy, from its own plant at Maierato in the Province of Vibo Valentia. During the tour it will be a pleasure to enjoy the famous ice-cream "Tartufo" in one of the most important Pizzo's square.

SANTA MARIA DEL CEDRO - DIAMANTE - BELMONTE

Departure to Santa Maria del Cedro. Moving along to the "Laboratorio del Gusto", a taste work shop in the town of Santa Maria del Cedro, where you can buy gastronomic products, such as: jams, extra virgin olive oil, pastries and liqueurs all made of Cedro (citron fruit).

Next stage to Diamante, one of the most pretty seaside resort in Calabria. It is characteristic for being home to the Academy of chili peppers. Here is possible to visit the Museum of the Chili Pepper. The tour will continue to visit the historical centre of Diamante where lie the remains of the watchtower.

The city is famous for its murals that were initiated in the 1900's by artists who wanted to paint but couldn't afford canvas. Today, the narrow streets within the town, drip with colour, expression and creativity, artists have poured into the city.

The idea of “Murals” was by is Nani Razzetti, who proposed to the mayor of the time, the project to revitalize the historic center. Lunch break in a typical Restaurant or packed lunch.

Tour continues to Belmonte an old medieval village in which stands the “Colavolpe” company. Since 1910 the establishment is renowned for its processing of dried figs.

Today the company in its third generation, offers its products with some innovations such as the “panettone” (a typical Italian christmas cake) made with pieces of dried figs; here we can find many others special products such as pralines.

CATANZARO - COPANELLO

Departure to Catanzaro. The city of Catanzaro is well known for its “morseddu” or “morsello”, its own specialty made of tripe, cow’s heart and lungs, tomato sauce well seasoned with herbs and hot spices also served in a “pitta” (round bread with the hole). We’ll taste this typical dish in one of the local Restaurant after a touring of the city.

Tour continues to visit the “Guglielmo Caffé” factory. It’s today one of the most important companies of the South of Italy. The factory, that overlooks the beautiful Ionian coast of Copanello, not far from Catanzaro city, offers an image which is halfway between tradition and vanguard.

LAMEZIA TERME

Departure to Lamezia Terme to visit Lento’s Estate Winery. The Lento Family has bonded its name to the wine and the history of the Doc Lamezia, by dedicating itself to the vineyard-keeping and wine-making activities with passion and commitment renewed for more than four generation, in order to maintain alive its traditional values by keeping strictly in mind international market needs and the opportunities offered by modern technologies. During the tour it will be a tasting of local products with wine pairings. After dinner we’ll take a walk through the city with the possibility to shop.

During the tour, in our Restaurant it will be possible to follow some pleasant cooking class that will be based on typical Calabrian dish. After the lessons you will enjoy the dinner and the wine tasting of local vineyard.

Please note: The tour are indicative only. Upon request we can arrange individual tours or group with custom locations.



AMANTEA - CORECA

Partenza per Amantea, importante centro turistico posto sul litorale Tirreno tra le provincie di Cosenza e Catanzaro. Amantea è descritta come la città delle due anime, in quanto è suddivisa in due parti: Amantea "vecchia" adagiata su un colle roccioso e Amantea "nuova", che si distende lungo il litorale.

La zona più antica della città presenta uno stile tutto medioevale, qui si trovano le rovine di un antico castello, ossia le mura di cinta e una torre di avvistamento; la parte più moderna, invece, offre splendidi scenari naturali con un mare segnato dai faraglioni e dalle scogliere di Isca e Coreca.

Il tour inizia con una lunga passeggiata per le vie del centro storico fino al raggiungimento del Castello.

Si prosegue poi verso la parte moderna della città, dove è possibile fare shopping sul bellissimo corso principale; dopo di che spostamento sul meraviglioso lungomare, fiore all'occhiello di Amantea e da dove si può ammirare il Parco Marino Regionale "Scogli di Isca", i cui fondali sono meravigliosi.

Pranzo presso Ristorante tipico o al sacco.

Nel pomeriggio visita alla Grotta, grandissima insenatura naturale posta sotto al centro storico. Nell'antichità, quando le acque del mare arrivavano alle mura della città, la grotta era un approdo per velieri e mercantili. Dall'interno di essa era stato creato un passaggio che permetteva di arrivare all'interno delle mura fortificate della città.

Si continua a visitare la scogliera di Coreca, trascorrendo così il resto del pomeriggio in una dei tratti di costa più bella del basso tirreno cosentino, caratterizzata da moltissimi scogli sommersi e da altri che affiorano dalle limpide acque.

PIZZO CALABRO

Partenza per Pizzo Calabro, cittadina tra le più belle e rinomate del Vibonese, uno dei borghi più pittoreschi della costa, proprio al centro del golfo di Sant'Eufemia e celebre per la produzione del tartufo, tant'è che Pizzo è definita la città del gelato. Il suo territorio comprende una costa frastagliata, contraddistinta da spiagge sabbiose in alcuni tratti e da scogli in altri.

La prima tappa è la chiesetta di Piedigrotta, posta sulla spiaggia a pochi passi dal mare, scavata interamente nel tufo; si narra che la chiesa fu costruita da alcuni marinai sopravvissuti ad

un nubifragio. Si prosegue per il centro di Pizzo verso la piazzetta principale, da dove si può ammirare un panorama mozzafiato e gustare il famoso "Tartufo di Pizzo". Da visitare il quattrocentesco Castello, costruito da Ferdinando I d'Aragona nel 1815, che divenne poi teatro della fucilazione di Gioacchino Murat. Esplorando il borgo, inoltre, si scoprono luoghi ricchi di bellezza come la Collegiata di San Giorgio dal tipico fascino barocco ricca di numerose opere d'arte.

Pranzo presso Ristorante tipico o al sacco; relax sulla spiaggia di Pizzo.

COSTA DEGLI DEI: da TROPEA a CAPO VATICANO

Partenza per visitare la Costa degli dei, che racchiude un tratto di litorale di circa 55 km, fra Tropea e Capo Vaticano.

La prima tappa è Zambrone, cittadina turistica che si distingue oltre che per la produzione delle cipolle rosse di Tropea, anche per altre produzioni agricole e per la pastorizia. Oggi è ulteriormente rinomata per la sua "Marina" che in questi ultimi anni è stata sempre più valorizzata. La costa non è uniforme, si passa con estrema facilità dalla sabbia bianchissima e fine a quella rocciosa.

Si prosegue per Parghelia, altro comune che si affaccia sulla Costa degli Dei, che ospita una spiaggia lunga 8 km. Parghelia deve tutto al mare: la sua bellezza e la sua prosperità, che, in passato, è stato il frutto della navigazione e del commercio marittimo e della pesca.

Briatico, adagiato sulle scogliere della Costa degli dei, presenta una storia segnata da tragici terremoti che l'hanno portata dall'antico borgo, Briatico Vecchio, distrutto nel 1783, all'attuale sito. Questa famosa località balneare offre ai suoi ospiti un mare limpido e bellissime coste rocciose che si alternano a lunghi arenili. Suggestiva è la visita dei ruderi dell'antico Castello Medioevale eretto in epoca normanno-sveva ed il raggiungimento, esclusivamente a piedi, di Briatico Vecchio dove si possono visitare le due torri della Rocchetta e di S. Irene. Possibilità di bagno presso la bellissima costa colma di affascinanti calette.

Pranzo presso Ristorante tipico o al sacco

Si arriva così a Tropea, edificata su un promontorio a strapiombo sul mare che con due lingue sabbiose è congiunto a due scogli "le piccole isole" di San Leonardo e S. Maria dove

sorge la Chiesa di S. Maria dell'Isola, raggiungibile solo attraverso una scalinata intagliata nella roccia. La chiesetta è il simbolo della città, ed è possibile ammirarla dalla terrazza "sul Mare" ubicata in pieno centro cittadino.

Tropea è conosciuta come la "perla del Tirreno" ed è una delle mete turistiche più popolari, nonché famosa per una tipologia di cipolla rossa dal sapore molto dolciastro. Passeggiata per le vie della città e per il suo corso principale colmo di negozietti caratteristici.

Si scende ancora verso la spiaggia di "Baia di Riaci", famosa per il suo maestoso scoglio, ma anche un ottimo posto per fare immersioni subacquee. Nell'antico borgo, situato su una collinetta, si trova la Chiesa dedicata a Santa Domenica. Molto bella è anche la piazzetta centrale.

Ultima tappa Capo Vaticano. A strapiombo sul mare, si erge imponente il promontorio noto col nome di Capo Vaticano che dall' Appennino Calabrese, si estende fino al mare. Possibilità di fare il bagno nelle acque marine dai colori vivaci, intensi, cristallini che mutano dal verde turchese all'azzurro profondo, caratterizzati da rocce che costituiscono i fondali. Si prosegue fino alla punta per una passeggiata panoramica nei pressi del Faro che è l'estrema punta di Capo Vaticano.

COPANELLO - CAMINIA - STALETTI - SOVERATO

Partenza per visitare la Calabria Ionica. Prima tappa Copanello, frazione del comune di Staletti in provincia di Catanzaro. Si prosegue per la splendida baia di Caminia. Posta tra due scogliere, conserva anche alcune testimonianze archeologiche come i resti della chiesetta di Panaja e la grotta in cui secondo la tradizione sarebbero arrivate le reliquie di San Gregorio Taumaturgo. Successivamente visita a Staletti cittadina colma di luoghi di eccezionale interesse naturalistico e paesaggistico, insieme a quelli di valore storico artistico.

Le spiagge di Staletti sono tra le più belle ed apprezzate della Calabria. I boschi, che dominano il mare, offrono percorsi suggestivi.

Pranzo presso Ristorante tipico o al sacco.

Si prosegue per Soverato notevole centro balneare nel Golfo di Squillace con uno splendido lungomare, punto di incontri, spettacoli e manifestazioni culturali; rappresenta uno dei poli turistici più importanti della costa ionica e, proprio per la sua

bellezza, è definita "la perla dello Ionio". Passeggiata sul bellissimo lungomare e visita al giardino botanico "Santicelli" dove ammirare una Varietà di piante mediterranee ed esotiche.

REGGIO CALABRIA - SCILLA

Partenza per Reggio Calabria, famosa per il Lungomare, "Il più bel chilometro d'Italia", definito così dallo scrittore Gabriele d'Annunzio. Reggio è altresì la città delle bellezze storiche e moderne, la città dei Bronzi di Riace e della Fata Morgana. Situata sullo Stretto di Messina, in stile Liberty, appartenente all'Art Nouveau italiana, è inoltre conosciuta come la città del bergamotto, coltivato esclusivamente in questa regione.

Il tour inizia con una passeggiata lungo la principale arteria cittadina: Corso Garibaldi, visita al Duomo, visita al Teatro Comunale 'Francesco Cilea' dove, al suo interno è possibile accedere al Foyer, dedicato all'esposizione di opere d'arte.

Il tour si conclude con la visita al Museo Nazionale della Magna Grecia dove si potranno vedere i famosi Bronzi di Riace. Pranzo presso Ristorante tipico o al sacco

Dopo pranzo si prosegue per Scilla uno dei borghi marinari più belli e caratteristici d'Italia dominato dall'antico Castello dei Ruffo ed impreziosito dal suggestivo quartiere di Chianalea, storico rione di pescatori, letteralmente adagiato a filo d'acqua, con piccole case ammassate sulle rocce e lambite dall'acqua del mare che arriva fin sotto l'uscio, piccoli vicoli e strette scalinate. Trasferimento a Monte Sant'Elia e stupendo affaccio sul mar Tirreno.

NB. Si precisa che i tour sono indicativi. Su richiesta si possono organizzare tour individuali o di gruppo con percorsi personalizzati.



AMANTEA

Departure to Amantea, an important touristic place located on the Tyrrhenian coast between the provinces of Cosenza and Catanzaro. Amantea is called as the “town of two souls”, because it is divided into two parts: “Old Amantea” on a rocky hill, and “New Amantea” ranged to the coast.

The oldest area was built in medieval style. Here there are the ruins of an old castle and a watch tower; instead, the new part offers wonderful natural scenes with a sea characterized by the presence of Coreca and Isca’s cliffs.

This tour begins with a long walk through historical center’s streets until the castle.

Then, we visit the modern part of this town where we can do shopping, before moving to the seafront, one of the best place of Amantea, where we can admire The Regional Marine Park “Isca’s Rocks”, whose seabeds are wonderful.

Lunch break in a typical Restaurant or packed lunch.

In the afternoon visit to the Cave, a largest natural bay located under the historical center. In ancient time, when sea waters reached the city walls, the cave became a port for sailing ships and freighters. Inside it had been created a passage which allowed to get inside the fortified walls of city.

Tour will continue to visit the Coreca’s cliffs, one of the most beautiful stretches of low Tyrrhenian coast, characterized by many submerged rocks and others which emerge from the clear waters. Relax in the beach.

PIZZO CALABRO

Departure to Pizzo Calabro, one of the most beautiful places in Vibo Valentia located in the middle of the Gulf of St. Eufemia. It is famous for the production of “Tartufo”; for this reason Pizzo is called “city of ice cream”. Its territory includes a rugged coastline, characterized by sandy beaches in some places and rocky in others.

First stage is the visit to Church of Piedigrotta, built inside a small cave located directly on the beach. The church was built by sailors who safely landed on the shores of Pizzo, after surviving their voyage in torrent seas. Then we will continue for the center town towards the main square, from where we can enjoy a breathtaking view and taste the famous “Tartufo”. Also, we will visit the Castle, built by Ferdinand I of Aragona’s

Family in 1815, which became theater of the death of Joaquim Murat. Exploring the town, they can discover different beautiful places, such as the Church of St. George, a baroque church for its charm and its numerous works of art.

Lunch break in a typical Restaurant or packed lunch.

In the afternoon, relax on Pizzo’s beach.

“COAST OF GODS”: from TROPEA to CAPO VATICANO

Departure to visit the famous “Coast of Gods”, which includes about 55 km of coast, between Tropea and Capo Vaticano.

First stage is Zambrone, a touristic town, which stands out not only for the production of red onion, but also for other agricultural products and for sheep-farming. Today is further known for its “Marine” which has been increasingly enhanced. The coast is not uniform, it passes easily from the white and fine sand to rocky.

Tour will continue to Parghelia. It holds 8 km of a long beach. Parghelia owes everything to the sea: its beauty and prosperity, which some time ago was the result of navigation and maritime trade and fishery.

Briatico, perched on the cliffs of the Coast of Gods, has a history marked by tragic earthquakes. This lovely location offers to its guests a clean sea and beautiful rocky coastline alternated with long beaches. Impressive is the visit of medieval castle’s ruins, built during Norman Era and the achievement of “Old Briatico”, only on foot, where we can visit the two towers of Rocchetta and St. Irene. Possibility of bath into beautiful waters of the coast, full of charming coves.

Lunch break in a typical Restaurant or packed lunch.

In the afternoon, departure to Tropea, built on a promontory on the sea which is linked in two rocks, “the small island” of St. Leonard and St. Maria, where is located the Church of St. Maria of Island, reachable only through a staircase carved in the rock.

This Church is the symbol of town and it’s possible to admire it from the “terrace on sea” located in the center town.

Tropea is also known as “the pearl of Tyrrhenian Sea” and it is one of the most popular touristic destinations. It is famous for a kind of red onion with a stronger and sweeter aroma. Then, there will be a walk for the streets of town, full of characteristic shops.

We will come down to the Bay of Riace's beach, famous for its majestic rock, but it's also a great place to go scuba diving. In this antique village, situated on a hill, there is the beautiful church dedicated to Santa Domenica. The central square is also very nice.

Last stage is Capo Vaticano. This is an imposing promontory on the sea, known with the name of Capo Vaticano, which reaches from "Appennino Calabrese" until the sea. There is the possibility to have bath in colorful, intense and crystalline seawaters which changes from green to blue turquoise, characterized by cliffs which constitute the seabed. We will continue with a walk until the "Faro", which is the tip of Capo Vaticano.

COPANELLO - CAMINIA - STALETTI - SOVERATO

Departure to visit the ionic side of Calabria. First stage is Copanello, a little town that takes part of Staletti's city hall, in the province of Catanzaro. We will continue toward the beautiful bay of Caminia. Placed between two cliffs, it preserves some archeological witnesses, like the ruins of Church of Panaja and a cave where, according to tradition, the relics of St. Gregory Taumaturgo would come.

Then, there will be the visit to Staletti, a town full of interesting places with an historical and artistic value. Staletti's beaches are among the most beautiful and appreciated in Calabria. Woods, in seawater, offer suggestive paths.

Lunch break in a typical Restaurant or packed lunch.

Tour continues toward Soverato, an important and significant seaside center in the Gulf of Squillace, with a magnificent seafront which is a point of meetings, shows and cultural events; It is one of the most important touristic centers of Ionian coast, in fact for its beauty, it is called "Pearl of Ionian Sea". Walk on the beautiful seafront and visit to botanical garden "Santicelli" where we can admire a variety of Mediterranean and exotic plants.

REGGIO CALABRIA - SCILLA

Departure to Reggio Calabria, famous for its seafront which was defined by Gabriele D'Annunzio "the most beautiful kilometer in Italy". Reggio is also the town of historical and modern beauties, the town of "Bronzi di Riace" (Bronzes of Riace)

and "Fata Morgana". It is a singular place on the Straits of Messina, an elegant city in Liberty style, which belongs to the Italian Art Nouveau. Today Reggio is also known as the city of bergamot, which is exclusively cultivated in this region.

Tour begins with a walk in the main street of this town: Garibaldi High street; there will be the visit to the Cathedral, to the Municipal Theater "Francesco Cilea" where we can access the Foyer, an area dedicated to exhibition of artistic works. The tour ends with the visit to Greek Museum, which holds two famous sculptures, the Bronzes of Riace.

Lunch break in a typical Restaurant or packed lunch.

In the afternoon departure to Scilla, one of the most beautiful fishing and characteristic villages of Italy; it is dominated by Ruffo Castle and enhanced by the picturesque district of Chianalea, which is an historical district of fishermen, literally lying on the water, with small houses crammed on rocks and lapped by the sea which slides under doors, small alleys and narrow staircases. Then, transfer to Mount St. Elias for a beautiful view of the Tyrrhenian Sea.

Please note: The tour are indicative only. Upon request we can arrange individual tours or group with custom locations.





Hotel
HP **Paradiso** ★★★★★
Falerna



Booking.com



www.hotelparadisofalerna.com

Via Pusi Antica, 45
88042 Falerna Marina (CZ) • Italy
+39 0968 999 801 • +39 328 922 81 34
hotelparadisofalerna@gmail.com